



RÉGION  
NORMANDIE

BAC ASSP



Le baccalauréat professionnel ASSP ( Accompagnement Soins et Services à la Personne) est une formation professionnelle du domaine sanitaire et social.

Cette formation nous transmet les valeurs et les techniques professionnelles nécessaires pour pouvoir accompagner des personnes dépendantes ou en cours d'acquisition d'autonomie.



# Journée d'immersion (= Mini stage)



Pour les **élèves** de **3ème** qui souhaitent découvrir la formation cela se passe **sur une demi-journée** (découverte des cours professionnels).

**Pour les élèves en seconde** ou autres qui **souhaitent** demander une « passerelle », vous pouvez parfois **découvrir la formation pendant 1 semaine** (découverte des cours professionnels et généraux en suivant une classe).

**La journée d'immersion tout comme la semaine d'insertion sont gratuites.**

**Notre lycée envoie des mails dans votre collège qui vous seront transmis par votre professeur principal.**

# Heures de cours hebdomadaires (Enseignement général...)

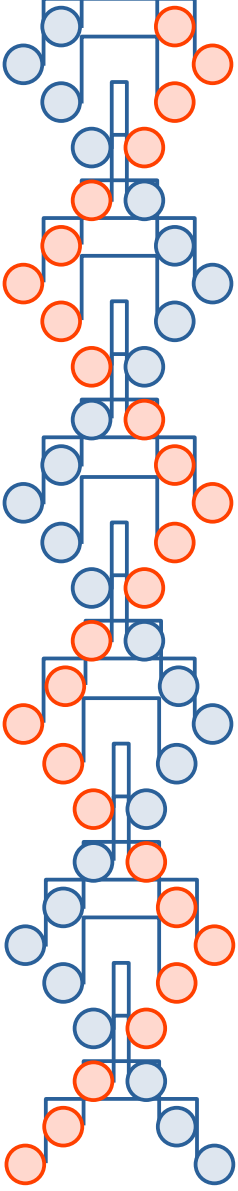


- Français, histoire - géographie, E.M.C (enseignement moral et civique) : **3h**
- Mathématiques : **2h**
- Anglais : **2h**
- Arts appliqués : **1h**
- Physique chimie : **1h**
- Éducation physique et sportive : **3h**
- Accompagnement Personnalisé : **1h**

# Heures de cours hebdomadaires (Enseignement professionnel)



- Prévention Santé Environnement: **1h**
- Économie - Gestion : **1h**
- Enseignements Professionnels (EP) : **11h**
- Co-Intervention (Maths/Sciences & EP) : **1h**
- Co-Intervention (Français & EP) : **1h**
- Projet (en 1<sup>ère</sup> et Terminale) : **2h**
- Accompagnement Personnalisé : **2h**
- Total (à titre indicatif) : **31h**



## Attitudes en classe et en dehors ...



Respectueux  
Ponctuel  
Organisé  
Compréhensif  
Responsable  
Aimable  
Ordonné  
Appliqué  
Vigilant  
Calme  
Poli  
Consciencieux  
Objectif  
Patient  
Ouvert  
Sérieux  
Solidaire  
Attentionné  
Coopératif  
Rigoureux  
Agréable  
Optimiste

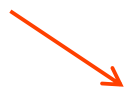
... Bien réviser ses cours.



## Tenue adaptée en milieu scolaire :



- Pas de vêtements trop courts (jupe, robe et top).
- Éviter le jeans à trous.



- Tenue propre et soignée.

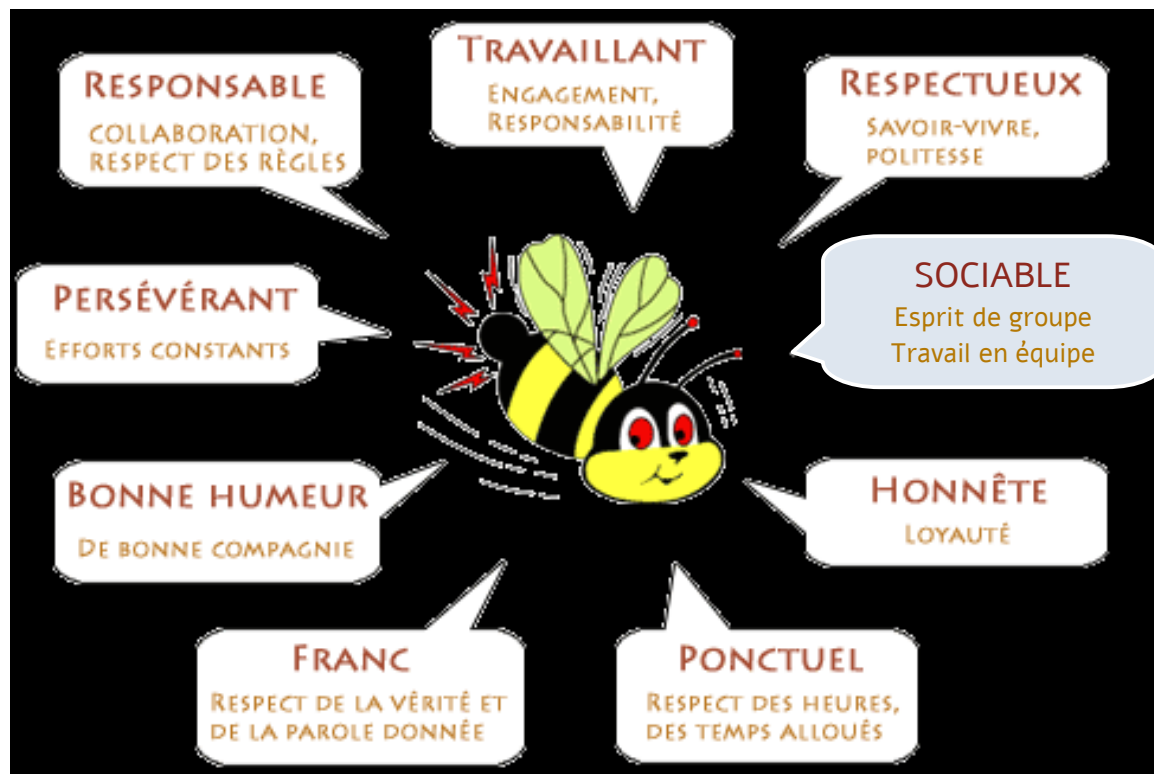


# Comportement professionnel :



Au lycée et en stage  
Avoir un comportement professionnel :

- bienveillant
- souriant
- respectueux
- dynamique
- à l'écoute
- prêt à travailler





## Contrainte sur la pratique :

J'enlève ma tenue de ville  
et mes bijoux.

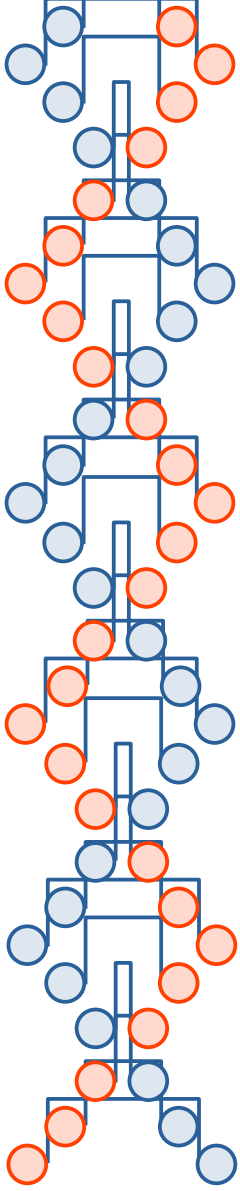
Mes cheveux sont propres et attachés.

Je travaille  
avec une tenue propre,  
à manches courtes.

Mes ongles sont courts  
et non vernis.  
Je ne porte pas de faux ongles.

Il y a environ 1 heure 30  
de pratique de soins  
par semaine.

Je porte des chaussures  
spécifiques au service.



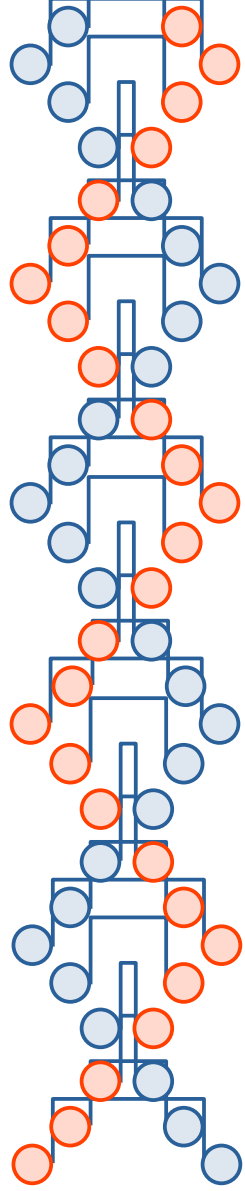


# Périodes de formation en milieu professionnel



- Environ **22 semaines** de stage obligatoire durant les trois ans de formation.
- Pour le bac il faut avoir effectué au moins 10 semaines auprès d'adultes non autonomes à partir de la 2ème année de formation.
- **Pour trouver ses stages, et les obtenir plus facilement, (en y passant moins de temps), il faut :**
  - Être organisé, réactif, autonome, motivé.
  - Avoir un CV et une lettre de motivation corrects.
  - S'y prendre nettement à l'avance.





## Ce qui est plaisant \*

- Les PFMP
- Les cours professionnels
- Le relationnel avec les enfants
- Le relationnel avec les personnes âgées
- Les cours d'EPS
- Apprendre les techniques professionnelles

\* selon des élèves actuellement en formation

## Ce qui m'a surpris \*

- Les chutes des personnes âgées
- La découverte d'escarres
- La baisse de moral des personnes âgées
- Le « peu » de semaines de stage
- Les pratiques dans certaines matières
- Être confronté à la mort

## Ce qui est difficile \*

- Apprendre à travailler en équipe
- Trouver des lieux de stage
- Les cours d'économie-gestion
- L'accompagnement des enfants
- Les techniques de soin
- Apprendre les cours de biologie



# Prévention Santé Environnement

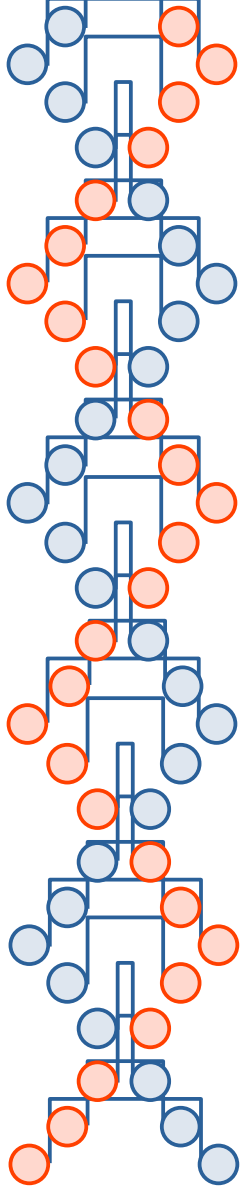


• La Prévention Santé Environnement permet d'acquérir des notions d'écologie en lien avec la biologie qui conduisent l'élève à mieux connaître son corps, à comprendre son fonctionnement physiologique et à découvrir les impacts environnementaux de ses activités.

**Pour cela, voici les thèmes abordés :**

- Les infections sexuellement transmissibles
- Le bruit au quotidien
- Le stress au quotidien (*exemple prochaine diapo*)
- La sécurité alimentaire
- Les acteurs de prévention
- Le suivi de la santé au travail





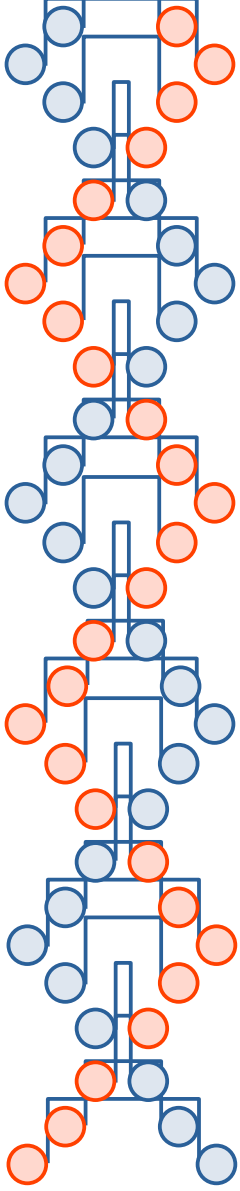
# La gestion du stress

A partir des études de documents nous apprenons :

- **Ce qu'est le stress :** Le stress peut être défini comme une réaction de l'organisme face à toute demande de changement ou d'adaptation. C'est une réponse naturelle, instinctive, qui a pour but initial de nous aider à réagir face à des situations potentiellement dangereuses ou difficiles. Il s'agit d'un phénomène complexe impliquant à la fois notre corps et notre esprit. En réalité, le stress n'est ni bon ni mauvais en soi.



(Source : livre prévention santé environnement Nathan technique)



### Le top 5 des causes du stress :

- La vie professionnelle
- Les problèmes financiers
- La vie personnelle
- Les problèmes de santé
- L'insécurité

### Les situations qui déclenchent une réaction de stress :

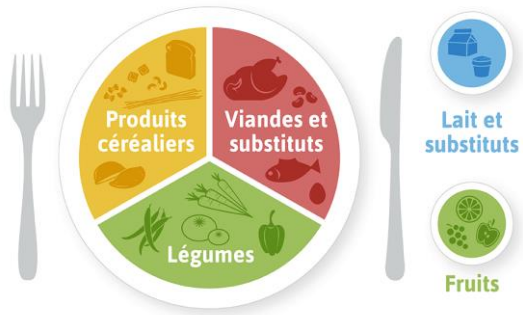
- De nos jours, le stress survient essentiellement dans 4 types de menaces :

Type de menace	Type de menace
Contrôle faible	Un individu fait face à une situation sur laquelle il n'a que peu, voire aucun contrôle.
Imprévisibilité	Un individu affronte un événement imprévu ou aux conséquences imprévisibles.
Nouveauté	Un individu fait face à quelque chose de nouveau.
Ego menacé	Les compétences d'un individu sont exposées aux regards critiques de son entourage.

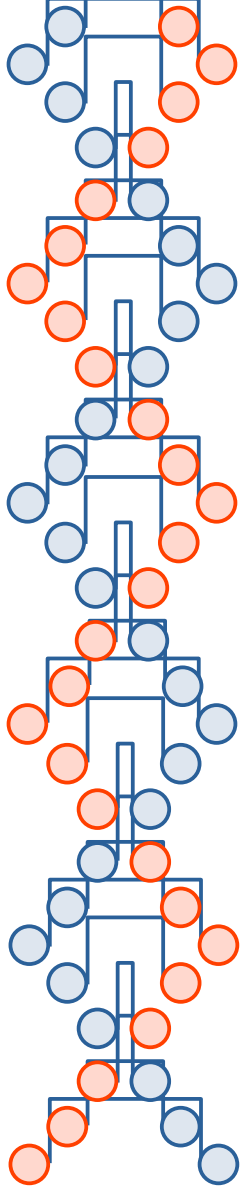
# Conseils pour gérer le stress :



- Pratiquer une activité physique
- Dormir suffisamment
- Se divertir
- Manger équilibré
- Se relaxer



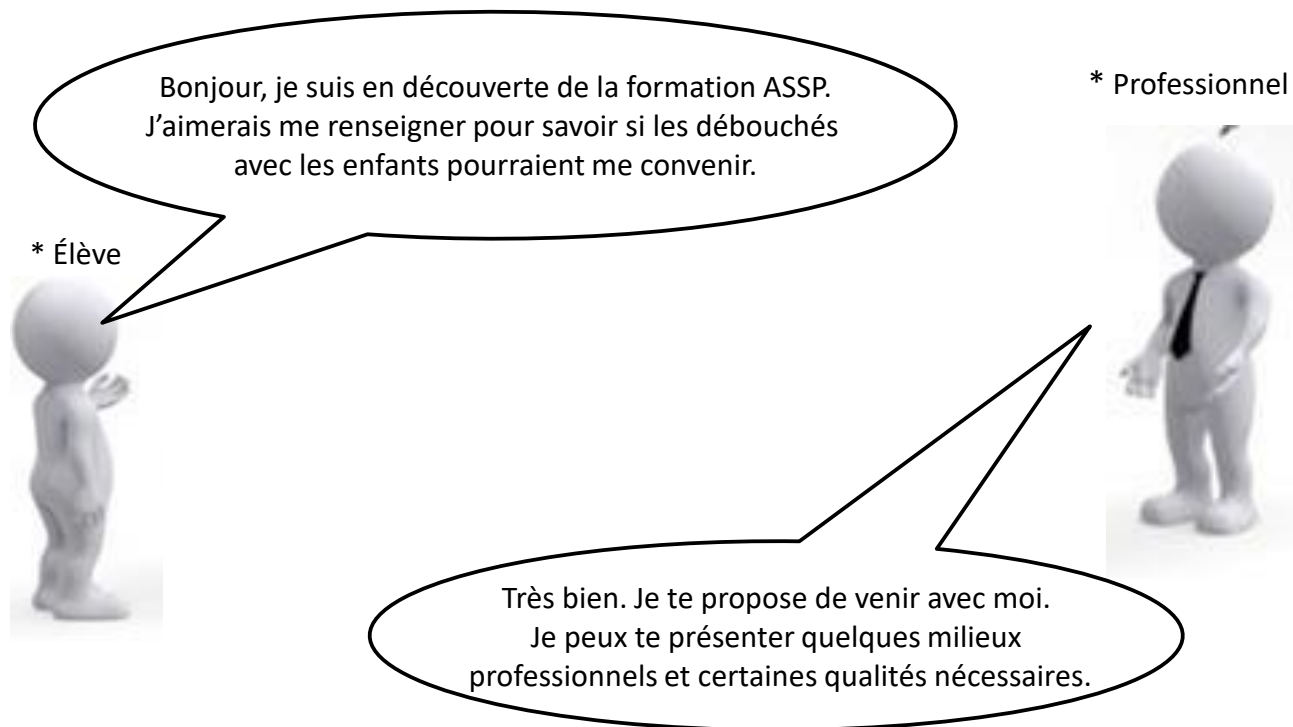
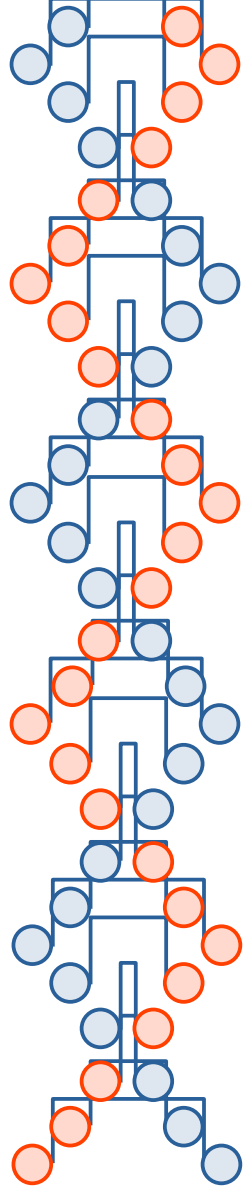


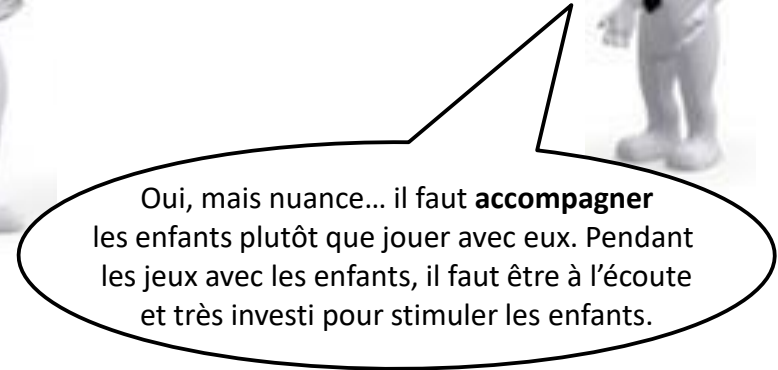
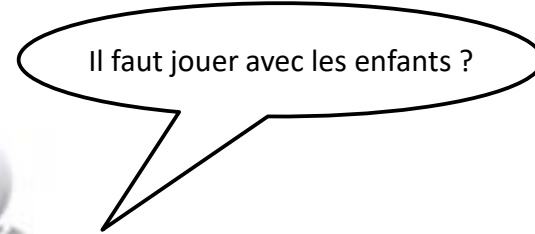
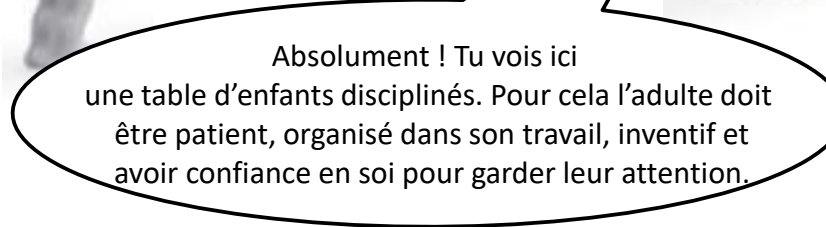
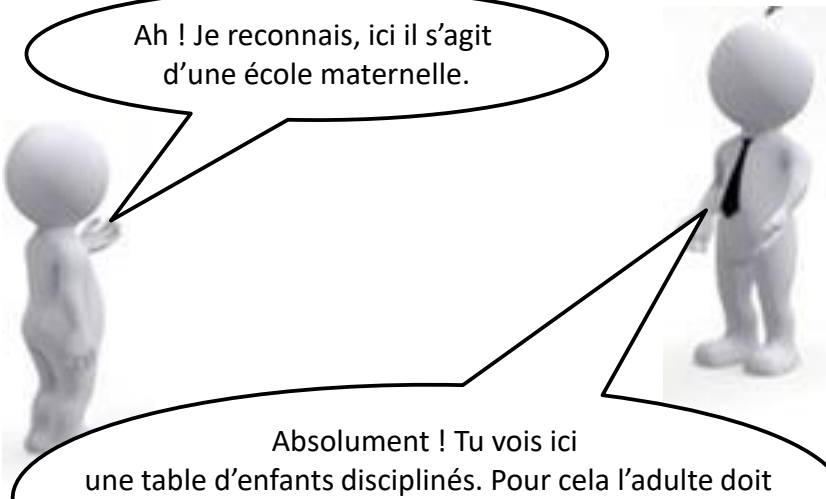
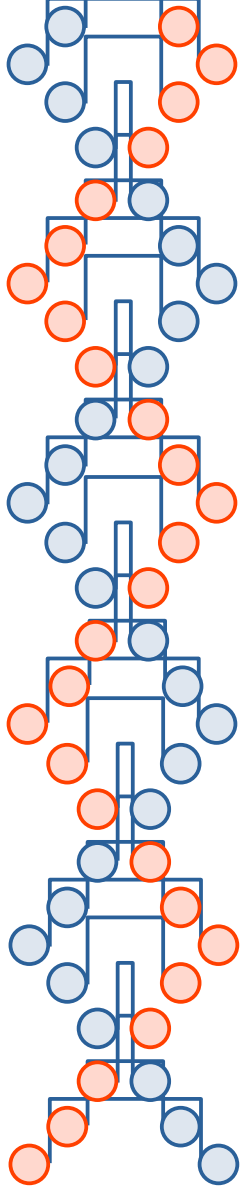


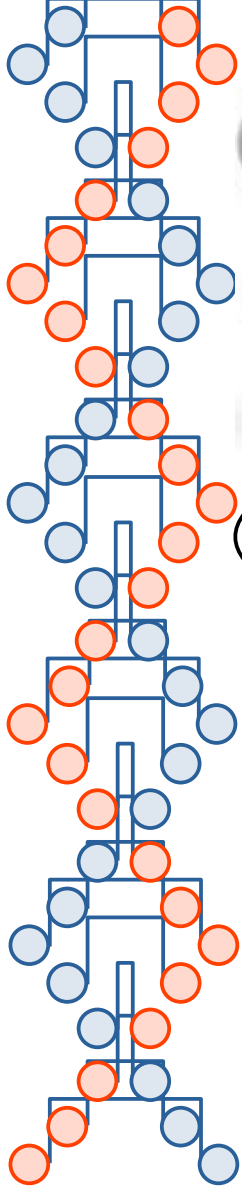
Voici un petit quiz pour tester vos connaissances



# Présentation de pratiques professionnelles







Oh j'adore les enfants !



Attention pour le soin de l'enfant il faut être très rigoureux (notamment pour la sécurité), doux, organisé, avoir de la discussion (pour le stimuler) et adopter une juste proximité pour favoriser son bien être.

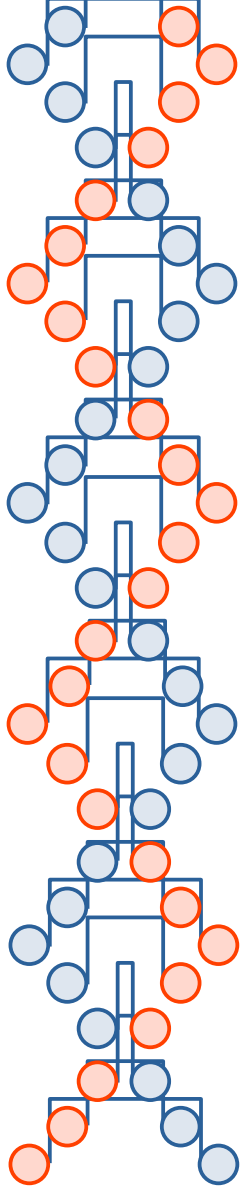


Je peux lui donner le biberon ?



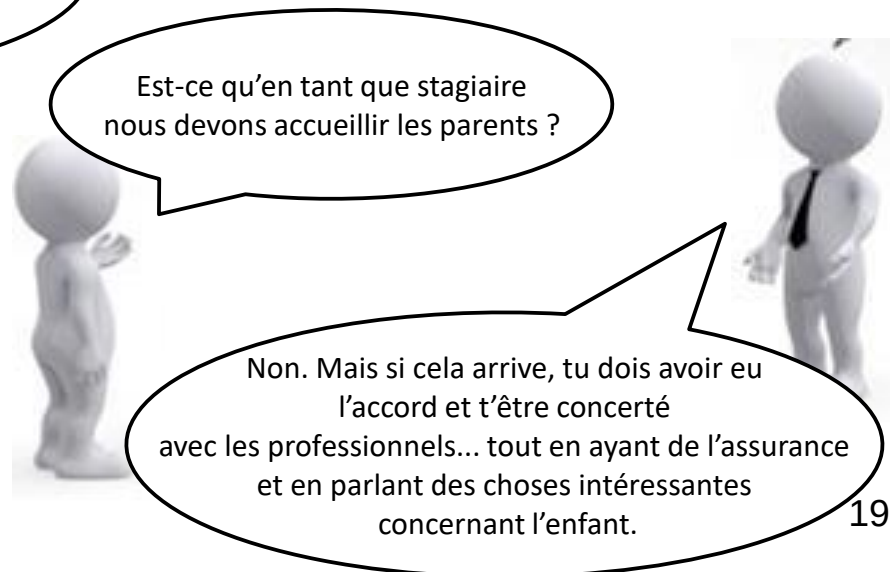
Oui tu pourras peut-être expérimenter cela en stage. Pour ça il faudra être rigoureux et disponible, pour que l'enfant soit le mieux possible.. et en **sécurité** !





Comment faites-vous  
s'il y a des cas de poux dans l'école ?

Première étape rassurer l'enfant  
sans jugement de valeur. Prévenir les parents.  
Tout ça en respectant la discrétion  
et le secret professionnels.



Est-ce qu'en tant que stagiaire  
nous devons accueillir les parents ?

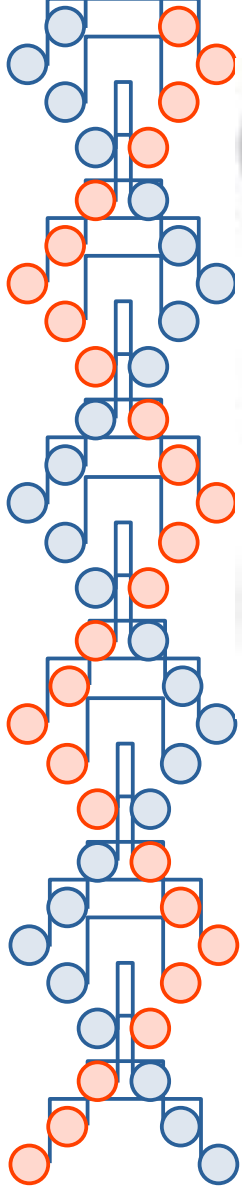
Non. Mais si cela arrive, tu dois avoir eu  
l'accord et t'être concerté  
avec les professionnels... tout en ayant de l'assurance  
et en parlant des choses intéressantes  
concernant l'enfant.



- Nous accompagnons aussi des personnes en situation de handicap et des personnes âgées plus ou moins dépendantes.





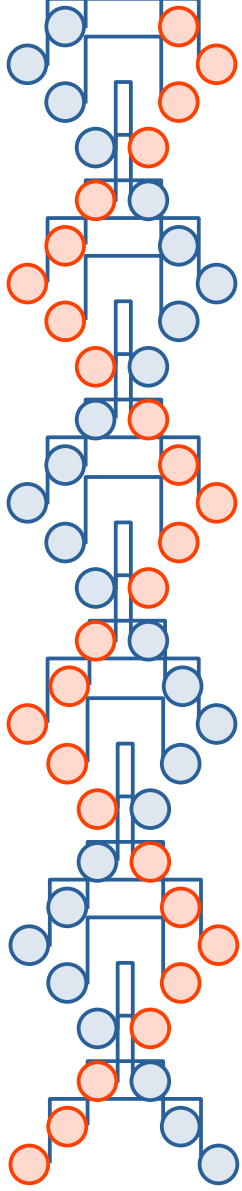


Bonjour, je suis en découverte de la formation ASSP.  
J'aimerais me renseigner  
pour savoir si les débouchés  
avec les personnes dépendantes pourraient me convenir.



Bonjour, pas de soucis.  
Viens avec moi.  
Je t'emmène dans la structure  
pour visiter !!

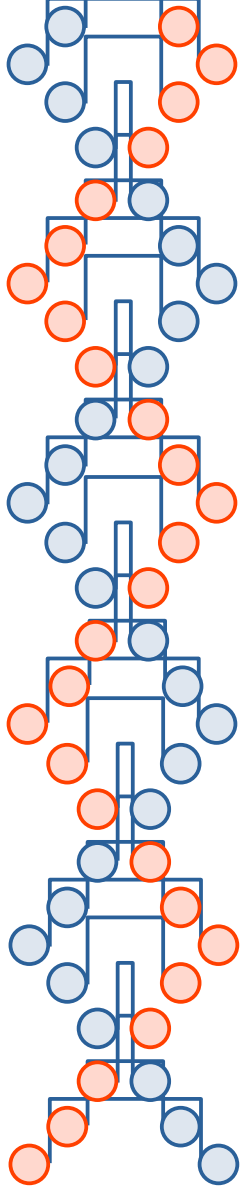




Je vois. C'est intéressant.  
Le bien-être de la personne  
est beaucoup pris en compte  
dans la formation et dans  
les structures de soins !!

Ici, c'est une chambre d'un résident  
dans laquelle il faut respecter son intimité.  
Donc, il faut mettre en confiance la personne.  
Et être empathique lors des soins  
et dans le relationnel.



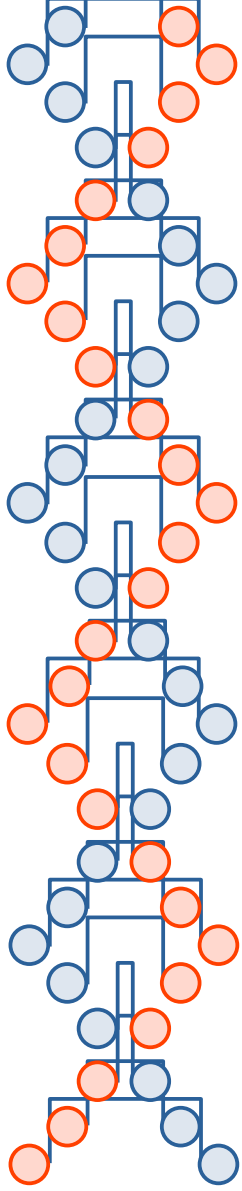


Nous sommes maintenant dans une salle de bain.  
Ici les résidents effectuent leur toilette  
avec ou sans aide du personnel.  
Il faut être **PATIENT**, avoir de  
**L'EMPATHIE** et être **DOUX**.

Donc si je comprends bien  
les résidents ont en général des toilettes  
tous les jours et des douches une fois par semaine.  
Il faut donc **RESPECTER LEUR INTIMITÉ**  
et préserver **LEUR PUDEUR**.



Oui, et cela sera notamment l'occasion de stimuler  
l'autonomie des résidents.



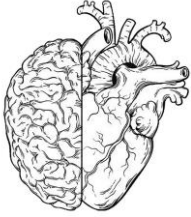
D'accord.

Ici, voici la salle de repas.  
C'est ici que les résidents mangent le matin,  
le midi et le soir.

Il faut donc respecter les règles  
**d'ergonomie, d'hygiène, de discrétion**  
et **accompagner le résident avec patience**  
et **sans jugement de valeur.**



# La Biologie en ASSP



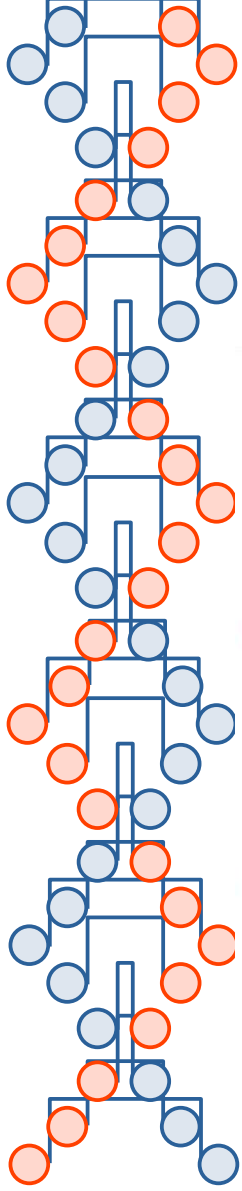
**Au collège nous avons déjà des connaissances sur la biologie. Nous les approfondissons petit à petit pendant les années au lycée.**

**Les exemples ci-dessous nous montrent à quel point, nous devons être concentrés, assidus, sérieux et rigoureux dans notre travail personnel et notre apprentissage en classe et à l'extérieur.**

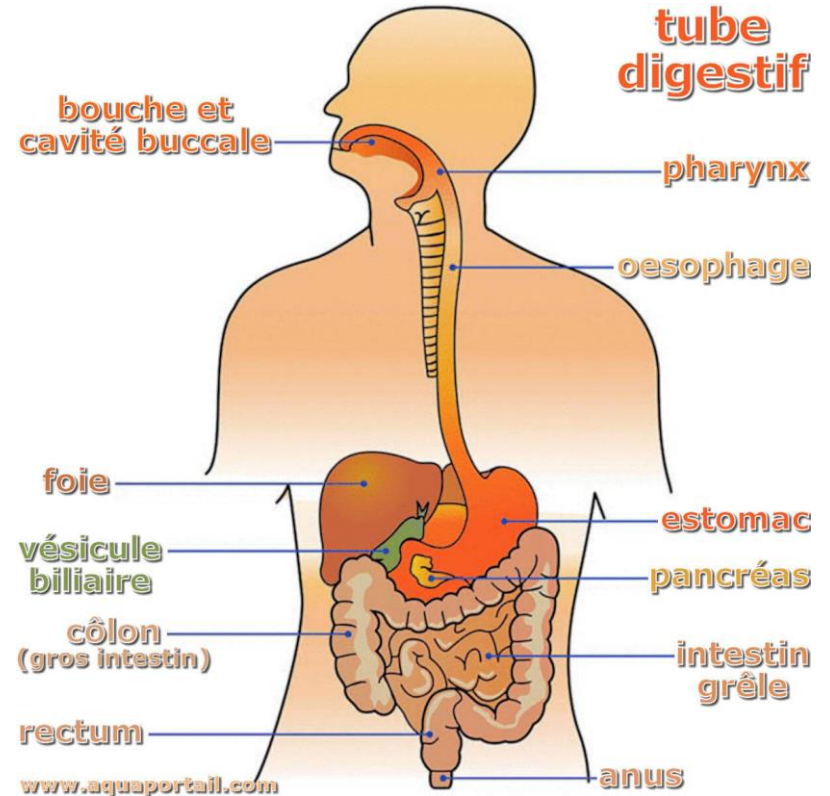
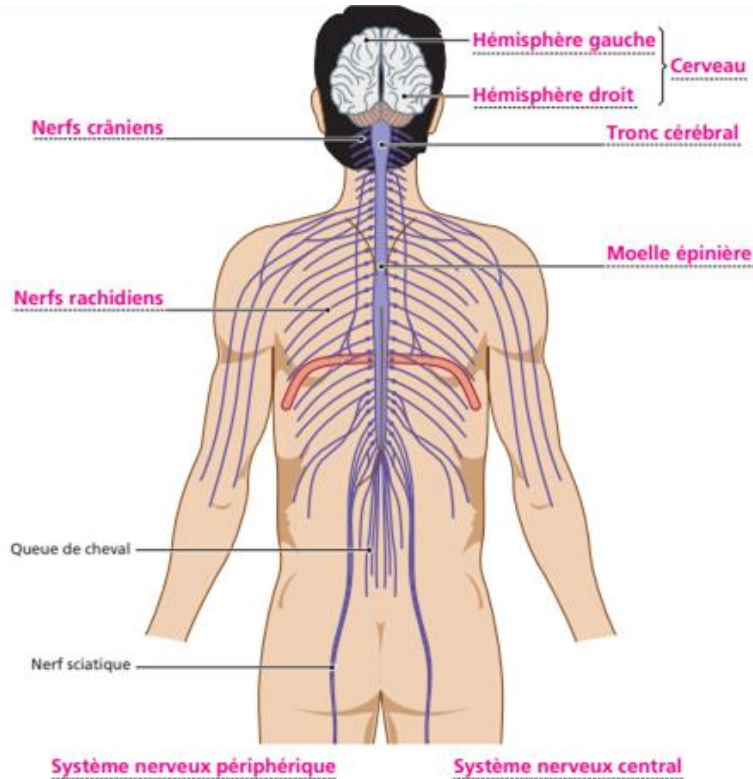
**Ces connaissances nous serviront pour comprendre les besoins des enfants, des personnes en situation de handicap ou âgées, et ainsi pour les accompagner au mieux lors de nos métiers futurs.**



# Systeme nerveux

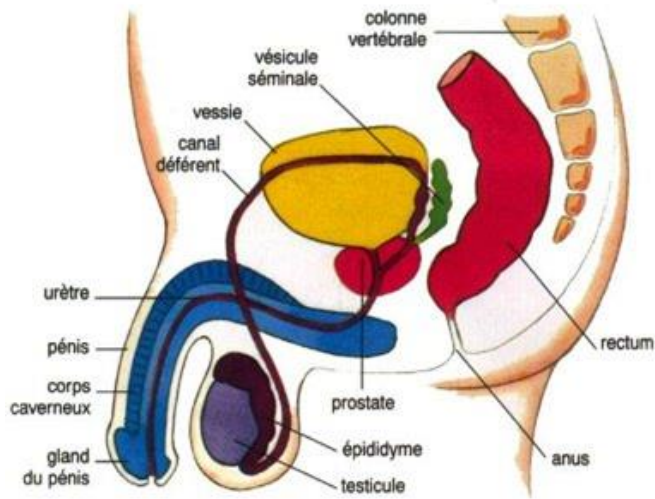


# L'appareil digestif du corps humain



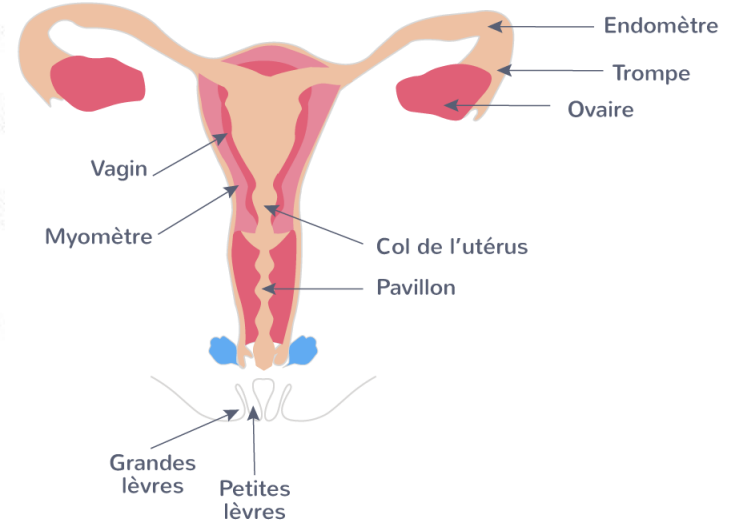


# Les Appareils génitaux



Appareil reproducteur de l'homme

- **Testicules** : glandes qui produisent les spermatozoïdes.
- **Épididymes** : chaque épididyme est formé d'un conduit sinueux dans lequel les spermatozoïdes deviennent mobiles.
- **Canaux déférents** : ils conduisent les spermatozoïdes vivants de l'épididyme jusqu'à l'urètre.
- **Urètre** : canal qui permet à la fois le passage de l'urine et du sperme.
- **Vésicules séminales** : elles ajoutent leur sécrétion à celle des testicules. Ces sécrétions constituent environ 6 % du volume du sperme.
- **Prostate** : la sécrétion de la prostate active les spermatozoïdes.
- **Pénis** : organe permettant l'accouplement.

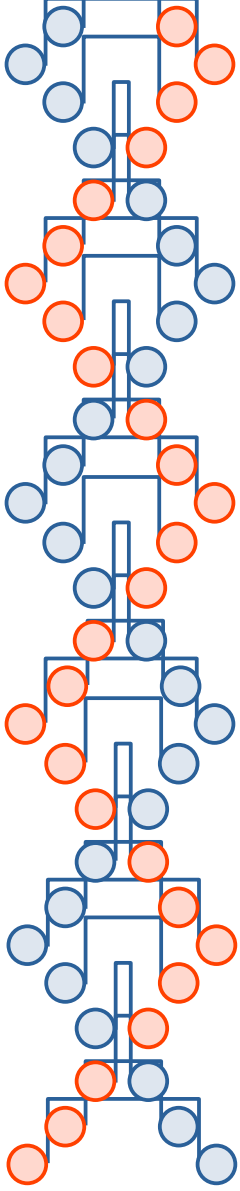


Appareil reproducteur de la femme

# Quiz sur la façon de travailler



<https://kahoot.it/solo/?quizId=1cb05541-b75d-4352-a9d3-bef96aa821a7>



# Moyens mnémotechniques pour apprendre/réviser



*Pour bien apprendre ses cours il est important de participer, écouter et travailler en classe.  
Plus on en fait en cours, moins on en a à faire à la maison.*

*Cela marche pour les exercices mais aussi pour réviser avant les évaluations.*

Voici des exemples de moyens pour bien apprendre ses cours...  
et pour bien mémoriser :

- Premier exemple :

• **Écrire son cours** plusieurs fois est un moyen visuel facilitant la mémorisation.

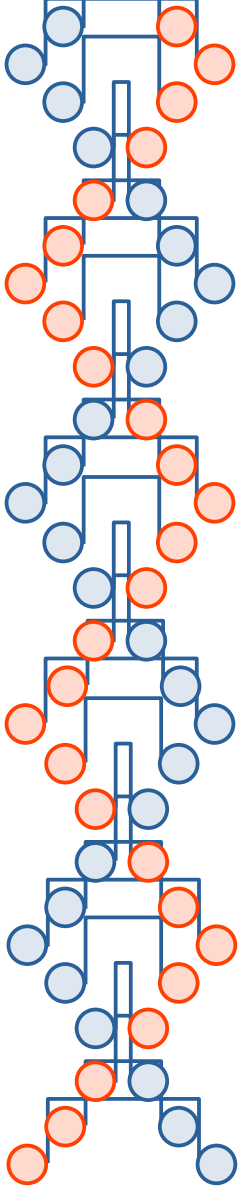
- Deuxième exemple :

• **Faire des fiches de révision.**  
Cela vous permet de réviser et de mémoriser le plus important tout en apprenant avec vos mots.

-Troisième exemple :

• **Réciter** ou **expliquer oralement** vos fiches ou vos cours à quelqu'un.  
Si vous connaissez bien votre cours, vous pouvez l'expliquer à une autre personne.

• Si vous avez du mal à l'expliquer, c'est qu'il faut encore travailler dessus.



# **IMPORTANT : FAIRE DES PAUSES. N'APPRENEZ PAS TOUT D'UN COUP. CELA COMPLIQUERAIT LE TRAVAIL.**



**Lien de vidéo 1 :**

**« Comment te mettre au travail quand tu n'as pas envie? »**

La technique Pomodoro a été créée par un étudiant qui veut nous faire part de sa façon d'apprendre.

[https://youtube.com/shorts/U5V2GDNOI3U?si=hZ92RE9wLGO\\_zFvg](https://youtube.com/shorts/U5V2GDNOI3U?si=hZ92RE9wLGO_zFvg)

**Lien vidéo 2 :**

**« Une astuce pour rester concentré. »**

Cette vidéo parle d'un moyen de se débarrasser des pensées que nous avons quand nous travaillons nos cours.

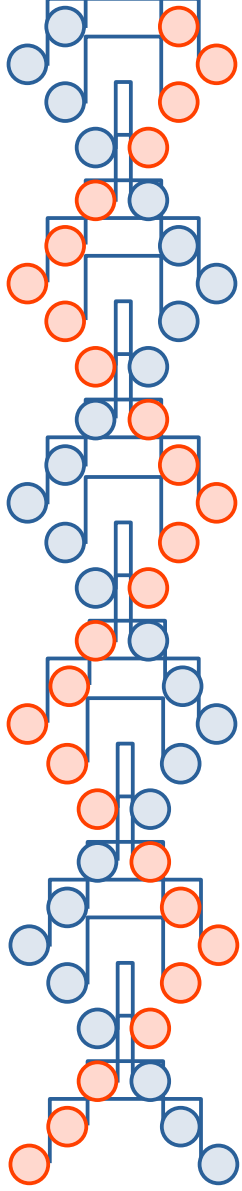
<https://youtube.com/shorts/Qk5QPyCvaio?si=u8H04Ew4GG15mZFC>

**Lien vidéo 3 :**

**« Une astuce d'un moine Japonais. »**

Apprendre de façon organisée, en ayant un espace de travail propre et rangé, sans avoir d'objet divertissant ( jeux vidéo, téléphone...)

<https://youtube.com/shorts/KI7xvgLppRg?si=Jh0AXdK1Y9iFfbYX>



Le groupe A des « Terminale ASSP » vous remercie  
d'avoir visionné son diaporama (réalisé en 2023-2024).

Pour plus d'informations vous pouvez contacter notre lycée.